

Tässä ohjeessa kerrotaan PROMATECT®- H-, L-, 100- ja 200-levyjen asentamisesta sisätiloihin. Käyttöohjeessa ei käsitellä kuitusementti-, sementti-, puu-, kipsi- eikä vastaavia levyjä.

Yleistä

Levyjen pinnat soveltuvat useimmille pintakäsittelyille. Jos pintakäsittelyä käytetään tapetointia, asennus on helpompaa, mikäli levyt pohjamaalataan ennen tapetointia sopivalla pohjamaalilla tai maalilla.

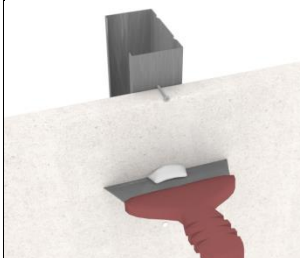
Levyt voidaan ylitasoittaa, mutta on käytettävä kalsiumsilikaattilevyille soveltuvaa tasoitetta, koska kalsiumsilikaattilevyn pinta on huokoinen ja siitä johtuen imukykyinen. Tästä syystä kipsilevyille tarkoitettujen tasoitteiden levittäminen on hankalaa.

Ruuvit ja kiinnikkeet tulee asentaa levypinnan tasoon tai hieman levypinnan alapuolelle ja peittää tasoitteella.

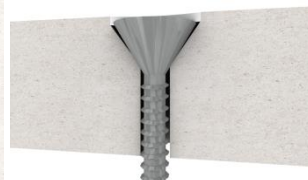
Tasoitettujen pintojen halkeilun välttämiseksi tulee levyjen asennuksessa noudattaa rankojen välisiä kk etäisyyksiä huolellisesti. Rankojen kk mitta riippuu seinätyypistä, levyn paksuudesta ja levyn asennussuunnasta. Noudata aina asennusohjeitamme ja varmista, että levyjen reunat ja kulmat on tuettu.

Levyseinät voidaan myös laatoittaa tietyissä olosuhteissa. Lisätietoja on jäljempänä.

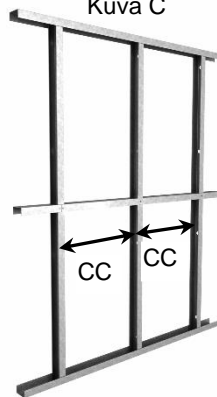
Kuva A



Kuva B



Kuva C



1) Saumaus

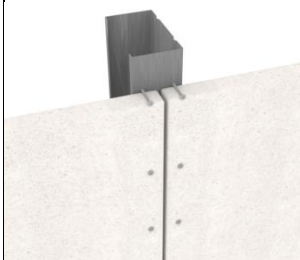
Puskuun asennetut levysaumot eivät vaadi erillistä tiivistystä palosuojausta varten, jos sauman takana on ranka, levy tai teräsprofiili tai asennetaan kaksi kerrosta levyjä.

Joissain tapauksissa saumat tulee kuitenkin tasoittaa saumamassalla ja nauhalla, jotta haluttu palonkestävyys saavutetaan. Lisätietoja saumaamisesta on kunkin rakenteen ohjeissa ja paloluokituksessa.

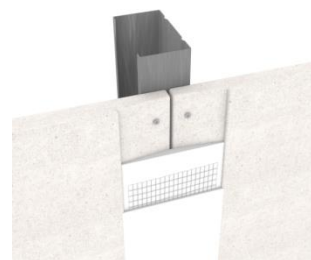
PROMATECT-100 toimitetaan neljältä reunalta ohennettuna. Muissa levyissämme ei ole valmiita reunaohennuksia. Levyn reunat voidaan siistiä ja reunaohentaa raspilla tai viistehöylällä työmaalla.

Tasoite levitetään reunoihin kahtena kerroksena joiden väliin asennetaan saumanauhat. Vältä ilmakuplia tasoitteessa. Kun saumat on tasoitettu voidaan levy ylitasoittaa. Saumoja ei saa kastella.

Kuva 1



Kuva 1



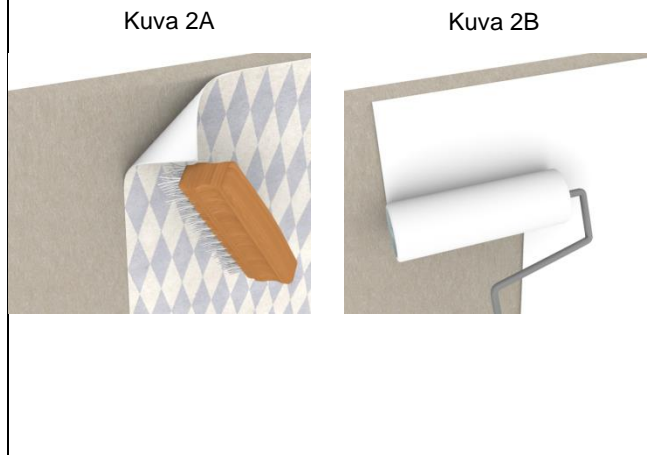
2) Tapetoiminen ja maalaaminen

Valmistelu: Tasoituksen jälkeen pinta maalataan alkalinkestävällä pohjamaalilla. Tämä mahdollistaa pinnan neutraloinnin, pölyn sitomisen ja levyn imukyvyn pienentämisen.

Tapetoiminen: Emäksiä kestävä pohjamaalin ansiosta voidaan käyttää useimpia tapetteja. Valitse liima, joka soveltuu käytettäväksi yhdessä pohjamaalin kanssa (kuva 2 A).

Maalaaminen: Jos PROMATECT® -levyt maalataan perinteisillä menetelmillä, ota huomioon esikäsitelyohjeet (kuva 2 B).

Maalin valitaan sen mukaan, asennetaanko levyt sisä- vai ulkotiloihin ja kuinka ne jälkikäsitellään. Levyjen kosteuspitoisuus on aina tarkistettava, ja sitä verrattava maalinvalmistajan antamiin ohjeisiin.



3) Laatoittaminen

Märkätiloihin asennettavat PROMATECT®-H-levyt voidaan laatoittaa (kuva 3). Laboratorioiden kaltaisissa tiloissa, joissa käytetään voimakkaita kemiallisia puhdistusaineita ja happoja, PROMATECT®-H-levyt voidaan laatoittaa vain suojaavilla laatoilla.

Laatoituksessa on käytettävä tarkoitukseen soveltuvaa ja hyväksyttyä elastista vedeneristysjärjestelmää. Alkalinkestävän pohjamaali esikäsitelyssä parantaa vedeneristysjärjestelmän riittäisyyttä.

Jotta vältetään tulevilta muodonmuutoksilta, levyjen on suositeltavaa antaa akklimatisoitua vähintään kuusi vuorokautta ennen laattojen asentamista. Tällöin levyt eivät saa altistua suuremmalle ilman kosteudelle kuin ne myöhemmin altistuvat.

Vältä levyjen kostuttamista laatoittamisen aikana. Vältä vesipitoisen sideaineen käyttöä.

Huomio: Märkätiloissa on täytettävä rakennusmääräysten vaatimukset. Tuotteiden ja koko rakenteen on oltava hyväksytyjä.



Muuta

Levyjen dokumentaatio koostuu tuotekortista, esimerkkirakenteesta, käyttöturvallisuustiedotteesta, asennusohjeesta ja viimeistelyohjeesta